

GOTIE

INSTRUKCJA OBSŁUGI WYCISKARKI WOLNOOBROTOWEJ DO WARZYW I OWOCÓW GOTIE GSJ-500/510/520

PARAMETRY TECHNICZNE

- moc: 400W
- napięcie zasilania: 230V ~ 50 Hz
- maksymalny czas pracy ciągłej: 10 minut
- prędkość obrotowa: 80 obr/min
- elementy czynne wolne od bisfenolu A (BPA free)

BEZPIECZEŃSTWO UŻYTKOWANIA

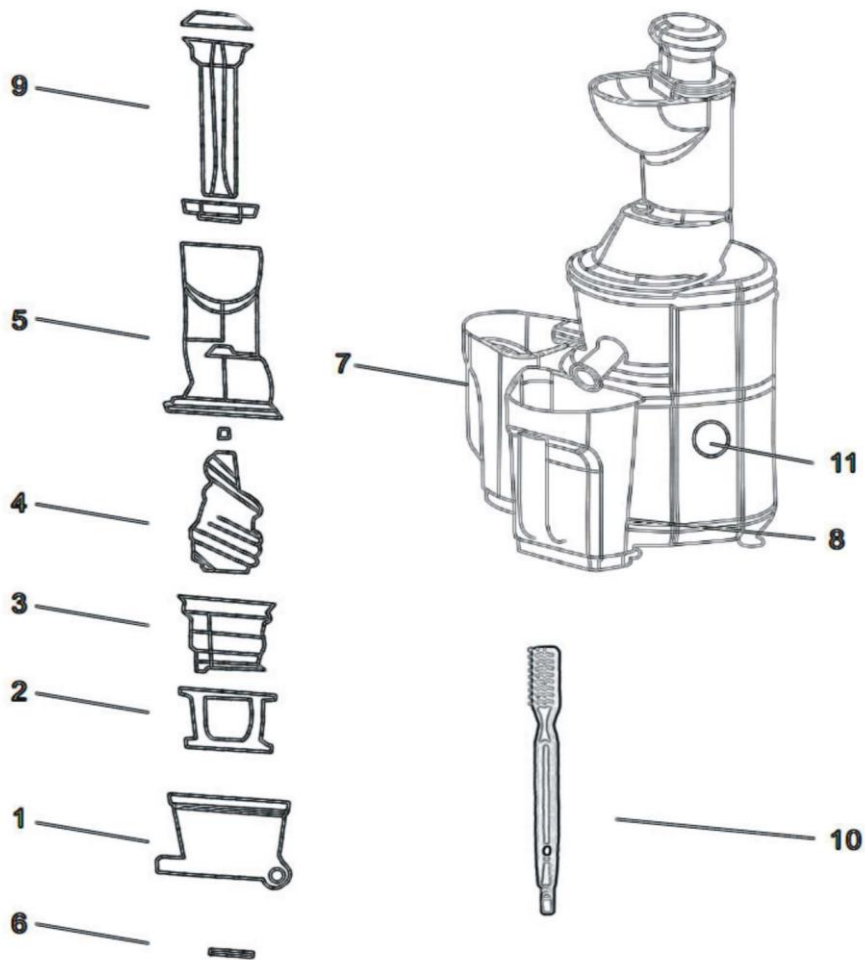
- Przed pierwszym użyciem należy uważnie zapoznać się z całością treści niniejszej instrukcji.
- Nie zanurzać przewodu lub urządzenia w wodzie.
- Nigdy nie szarp za przewód, aby odłączyć go od gniazdka; zamiast tego chwyć wtyczkę i pociągnij, aby ją odłączyć.
- Nie pozwól, aby przewód dotykał gorących powierzchni. Na czas przechowywania luźno zwiń przewód.
- Zawsze odłączaj wyciskarkę od gniazdka elektrycznego, gdy nie jest używana.
- Nie używaj wyciskarki z uszkodzonym przewodem, jeśli została ona upuszczona lub uszkodzona. Aby uniknąć ryzyka porażenia prądem, nie rozbieraj urządzenia, ale przekaż go wykwalifikowanemu serwisantowi w celu sprawdzenia i naprawy.
- Przed włączeniem urządzenia należy upewnić się, czy wszystkie jego elementy są odpowiednio zamontowane.
- Po zakończeniu pracy oraz przed czyszczeniem zawsze należy odłączyć urządzenie od gniazdka.
- Nie wolno przekraczać dopuszczalnego czasu pracy ciągłej urządzenia.
- W trakcie pracy urządzenia nie wolno wkładać palców lub narzędzi do tunelu wlotowego – do popychania produktów służy wyłącznie popychacz.
- Nie przenosić ani nie przesuwac w trakcie użytkowania.
- W trakcie tłoczenia soków z twardszych produktów, nie wolno dopuszczać do pracy urządzenia dłuższej niż 60 sekund za jednym razem oraz należy zadbać o to, aby urządzenie się nie przegrzało.
- Urządzenie może być używane tylko z oryginalnymi akcesoriami.

Producent nie odpowiada za szkody powstałe w wyniku wykorzystania nieoryginalnych części zamiennych. Wszelkie modernizacje lub stosowanie innych niż oryginalne części zamiennych lub elementów urządzenia jest zabronione i zagraża bezpieczeństwu użytkownika.

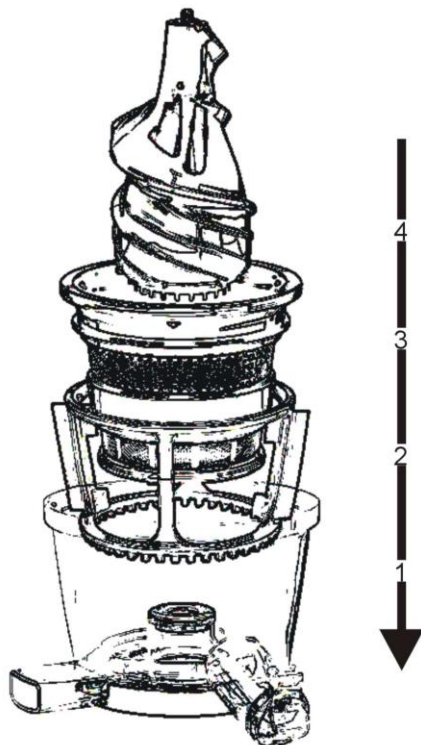
- To urządzenie nie jest przeznaczone do użytku przez osoby (w tym dzieci) o ograniczonych zdolnościach fizycznych, sensorycznych lub umysłowych, lub osoby bez doświadczenia i wiedzy, chyba że będą one nadzorowane lub poinstruowane w zakresie obsługi urządzenia przez osobę odpowiedzialną za ich bezpieczeństwo.
- Konieczny jest ścisły nadzór nad urządzeniem używanym przez dzieci lub w ich pobliżu.
- Wyciskarki należy używać i ustawiać na stabilnej powierzchni.
- Wyciskarki nie wolno pozostawiać bez opieki, gdy jest podłączona do sieci elektrycznej.
- Należy dopilnować, by dzieci nie bawiły się tym urządzeniem.
- Nie dotykaj urządzenia mokrymi ani wilgotnymi rękoma.
- Należy zwrócić uwagę na to, by do jednego obiegu prądu nie włączać zbyt dużo odbiorników.
- Nie używać na wolnym powietrzu.
- Nie należy stawiać urządzenia w pobliżu źródeł ciepła.
- Sprzęt tylko do użytku domowego, przy eksploatacji niezgodnej z przeznaczeniem lub wbrew niniejszej instrukcji sprzedawca nie ponosi żadnej odpowiedzialności, a uprawnienia z tytułu gwarancji wygasają.
- Napraw sprzętu może dokonywać jedynie autoryzowany punkt serwisowy, a wszelkie modernizacje lub stosowanie innych niż oryginalne części zamiennych lub elementów urządzenia jest zabronione i zagraża bezpieczeństwu użytkownika.
- Producent nie ponosi odpowiedzialności za ewentualne szkody powstałe w wyniku niewłaściwego użytkowania urządzenia.

ELEMENTY URZĄDZENIA

1. Misa
2. Zabierak
3. Sito
4. Ślimak
5. Pokrywa z otworem wlotowym
6. Uszczelka
7. Pojemniczek na odpadki
8. Pojemnik na sok
9. Popychacz
10. Szczoteczka
11. Włącznik

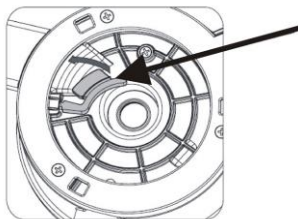


MONTAŻ URZĄDZENIA

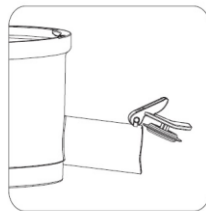
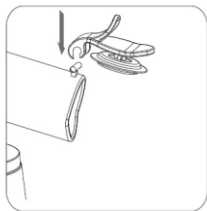


Uwaga: wyciskarka posiada zabezpieczenie przed przypadkowym uruchomieniem. Uruchomienie urządzenia jest możliwe dopiero po zamontowaniu wszystkich elementów czynnych łącznie z pokrywą.

1. Włóż płaską uszczelkę do wylotu odpadków, jak pokazano na rysunku. Zaniedbanie w tym zakresie może spowodować zalanie silnika urządzenia.



2. Zamontuj korek. Korek jest oddzielnie pakowany i przed użyciem należy go założyć na wylewkę. Założenie korka odbywa się zgodnie z poniższym rysunkiem. **Korek powinien być otwarty podczas wyciskania soków.**



3. Sprawdź, czy okrągła uszczelka misy jest poprawnie zamontowana. Umieść misę na urządzeniu i lekko przekręć zgodnie z ruchem wskazówek zegara, aż wyczujesz opór.
4. Włóż wybrane sito do zabieraka.
5. Umieść zabierak i sito w misie tak, by wylew sita znalazł się w otworze, a ząbki w dolnej części zabieraka dopasowały się do kółeczka zębatego w misie.
6. Włóż ślimak. Ślimak musi zostać poprawnie zamontowany na wałku napędowym. Możesz wykonać lekkie obroty ślimakiem w lewo i w prawo, by znaleźć właściwe położenie pozwalające na odpowiednie dociśnięcie.
7. Zamontuj pokrywę z otworem wlotowym i lekko przekręć zgodnie z ruchem wskazówek zegara. Jeśli masz problem z montażem pokrywy, sprawdź, czy wszystkie elementy zostały poprawnie umieszczone w misie (zwłaszcza ślimak).

UŻYTKOWANIE URZĄDZENIA

OFF – urządzenie wyłączone

ON – urządzenie włączone

R – bieg wsteczny (przydatny w przypadku zablokowania się produktów w urządzeniu) – wymaga przytrzymywania pokrętkła w odpowiedniej pozycji

Wybór sita

Uwaga: dostępność sit w zestawie może różnić się w zależności od modelu.

Sito ma bezpośredni wpływ na gęstość uzyskanego soku. Wybierz właściwe sito, by uzyskać pożądaný rezultat:

- sito drobne (o najmniejszych dziurkach) daje najbardziej klarowny sok
- sito przecierowe (o większych dziurkach) daje gęsty sok
- sito sorbetowe (brak dziurek) - za jego pomocą uzyskuje się masę owocową z miąższu i soku.

Wyciskanie soku

1. Przygotuj produkty: umyj je, obierz niejadalne skórki (np. pomarańcza), wydryluj pestki.
2. Podstaw pojemniki pod wyloty soku i pulpy, otwórz korek.

3. Włącz urządzenie (przełącznik w pozycji ON).
4. Wkładaj odpowiednio pokrojone kawałki produktów do otworu wlotowego. Nie używaj siły i zachowaj odpowiednie tempo pracy. Ślimak powinien wytłoczyć kawałek przed włożeniem kolejnego.
5. Jeśli produkt utknie w otworze wlotowym lub w misie, użyj delikatnie popychacza lub biegu wstecznego (R).
6. Po zakończonej pracy zdemontuj elementy czynne i umyj je, by nie doprowadzić do zaschnięcia.

Przygotowywanie sorbetów

W wyciskarce można przygotowywać sorbety za pomocą dołączonego sita sorbetowego (jeśli dostępne).

- z mrożonych owoców: **przed wyciskaniem owoce muszą odtajać przez co najmniej kilkanaście minut.** Użycie silnie zamrożonych owoców prosto z zamrażarki może doprowadzić do nieodwracalnego uszkodzenia urządzenia. Owoce należy wrzucać powoli i ostrożnie. Pojemnik na sok należy podstawić pod wylot odpadków (pulpy) w misie.
- ze świeżych owoców: proces wyciskania odbywa się normalnie. Pojemnik na sok należy podstawić pod wylot odpadków (pulpy) w misie. Uzyskaną masę owocową należy włożyć do zamrażarki na co najmniej 1 godzinę.

WSKAZÓWKI DOTYCZĄCE WYCISKANIA SOKÓW

- Wydajność urządzenia i jakość soku zależą w największym stopniu od jakości wykorzystanych warzyw i owoców.
- Nie wolno wyciskać w urządzeniu warzyw lub owoców pestkowych (wiśnie, winogrona, aronia itp.) oraz roślin włóknistych (rabarbar, nać selera itp.). Może to spowodować uszkodzenie urządzenia i utratę gwarancji.
- Sok z wyciskarki charakteryzuje się większą gęstością niż sok z sokowirówki, mogą w nim również występować naturalne drobinki.
- Dokładnie oczyść owoce i warzywa, z których ma być wyciskany sok.
- Usuń z przetwarzanych produktów twarde, niejadalne skóry (np. skórki melona, pomarańczy, ananasa, mango itp.) oraz pestki, twarde nasiona i łupiny.
- Wyciskane produkty podziel na kawałki pasujące rozmiarem do otworu wlotowego. Nie krój produktów bardzo drobno ani nie wkładaj bardzo dużych kawałków.
- Niektóre soki szybko ciemnieją i jest to proces naturalny, który może być spowolniony poprzez dodanie kilku kropel soku z cytryny.

- Urządzenie nie nadaje się do wyciskania soku z bardzo twardych i bogatych w skrobię owoców lub warzyw, np. trzciny cukrowej.
- Do wyciskania nie nadają się owoce lub warzywa suche, np. banany.
- W celu osiągnięcia najlepszej wydajności podczas wyciskania owoców i warzyw o różnej konsystencji w pierwszej kolejności należy przetwarzać miękkie produkty, a następnie twarde.
- Zbyt wysokie tempo pracy może spowodować pogorszenie się jakości soku lub zablokowanie urządzenia.
- Należy przestrzegać maksymalnego czasu pracy ciągłej urządzenia (10 minut). Przerwa przed następnym uruchomieniem nie może być krótsza niż 30 minut.
- Z warzyw i owoców suchych, sezonowanych i odwodnionych wydatek soku będzie niski, a walory smakowe niezadowalające.
- Zaleca się podczas wyciskania soków z warzyw liściastych oraz ziół, mieszać je z twardszymi produktami.
- Nie wolno przetwarzać lodu ani mrożonych owoców lub warzyw.

DEMONTAŻ URZĄDZENIA

1. Wyłącz urządzenie i wyjmij wtyczkę z gniazda sieciowego.
2. Przekręć pokrywę w kierunku przeciwnym do ruchu wskazówek zegara i zdejmij.
3. Wyjmij z misy ślimaka, sito i zabierak.
4. Przekręć misę lekko w kierunku przeciwnym do ruchu wskazówek zegara i zdejmij.

CZYSZCZENIE I KONSERWACJA

- Przed czyszczeniem wyłącz urządzenie i odłącz je od gniazdka.
- Najłatwiej czyścić urządzenie tuż po użyciu, zanim sito i pozostałe elementy zaschną.
- Nie należy używać do czyszczenia urządzenia środków ściernych, proszków czyszczących, acetonu, alkoholu itp.
- Elementy umyj w ciepłej wodzie z dodatkiem odrobiny płynu do mycia naczyń i wypłucz pod strumieniem bieżącej wody. Sito należy dokładnie wyczyścić za pomocą dołączonej szczoteczki. Aby umyć tunel wylotowy pulpy, wysuń z niego płaską uszczelkę.
- Nie zalecamy mycia elementów czynnych w zmywarkach do naczyń.
- Podczas mycia należy obchodzić się z elementami urządzenia ostrożnie, aby uniknąć ich uszkodzenia.
- Korpus urządzenia czyścić przy pomocy miękkiej ściereczki.
- **Nigdy nie zanurzaj urządzenia w wodzie ani nie płucz pod strumieniem bieżącej wody!**

OCHRONA ŚRODOWISKA



Usuwanie wyeksploatowanych urządzeń elektrycznych i elektronicznych (dotyczy krajów Unii Europejskiej i innych krajów europejskich z wydzielonymi systemami zbierania odpadów). Ten symbol na produkcie lub jego opakowaniu oznacza, że produkt nie powinien być zaliczany do odpadów domowych. Użytkownik jest zobowiązany do oddania go prowadzącym zbieranie zużytego sprzętu elektrycznego i elektronicznego. Prowadzący zbieranie, w tym lokalne punkty zbiórki, sklepy oraz gminne jednostki, tworzą odpowiedni system umożliwiający oddanie tego sprzętu. Właściwe postępowanie ze zużytym sprzętem elektrycznym i elektronicznym przyczynia się do uniknięcia szkodliwych dla zdrowia ludzi i środowiska naturalnego konsekwencji, wynikających z obecności składników niebezpiecznych oraz niewłaściwego składowania i przetwarzania takiego sprzętu.

SZCZEGÓŁOWE WARUNKI GWARANCJI

- 1) Gwarancja udzielana jest przez Luxpol sp. z o.o. sp. k., zwaną dalej Gwarantem, na okres 24 miesiące od daty sprzedaży określonej w dowodzie zakupu. Warunkiem udzielenia gwarancji jest zapoznanie się użytkownika z instrukcją obsługi i użytkowanie urządzenia zgodnie z tą instrukcją.
- 2) Karta gwarancyjna jest nieważna, jeżeli nie jest w niej wpisana data zakupu potwierdzona pieczęcią punktu sprzedaży detalicznej i czytelnym podpisem sprzedawcy. Karta gwarancyjna jest ważna tylko łącznie z dowodem zakupu.
- 3) Gwarant zapewnia bezpłatną naprawę w przypadku wystąpienia w okresie gwarancyjnym wad produktu określonych w treści niniejszej gwarancji, powstałych z przyczyn tkwiących w produkcie. Gwarancja obowiązuje wyłącznie na terenie Rzeczypospolitej Polskiej.
- 4) Gwarant zapewnia, że rozpatrzenie reklamacji nastąpi niezwłocznie, nie później niż w ciągu 21 dni roboczych (poniedziałek – piątek z wyłączeniem dni ustawowo wolnych od pracy określonych w ustawie z dnia 18 stycznia 1951 r. o dniach wolnych od pracy) od dostarczenia produktu przez Kupującego (tj. uprawnionego z gwarancji). W przypadkach szczególnych rozpatrzenie reklamacji nastąpi w terminie 30 dni roboczych od dostarczenia produktu przez Kupującego. W razie wątpliwości co do zastosowania do danego produktu procedury określonej w zdaniu poprzednim, Kupujący może uprzednio to potwierdzić telefonicznie w Centrum Serwisowym.
- 5) Wady zauważone w okresie gwarancji należy zgłaszać niezwłocznie, tj. nie później niż w terminie 14 dni od ich wykrycia.

- 6) Kupujący jest zobowiązany do dostarczenia produktu do Autoryzowanego Punktu Serwisowego lub sklepu, którym produkt nabył, ze wszystkimi dokumentami zakupu (np. paragon), instrukcjami obsługi i materiałami, które otrzymał w czasie jego zakupu, w oryginalnym opakowaniu fabrycznym.
- 7) Gwarancja główna określona w punkcie 1 ulega każdorazowo przedłużeniu o okres, w którym Kupujący nie mógł korzystać z produktu (czyli o czas od chwili zgłoszenia do czasu usunięcia usterki). Jeżeli w wykonaniu swoich obowiązków Gwarant dostarczył Kupującemu zamiast rzeczy wadliwej rzecz wolną od wad albo dokonał istotnych napraw rzeczy objętej gwarancją, termin gwarancji biegnie na nowo od chwili dostarczenia rzeczy wolnej od wad lub zwrócenia rzeczy naprawionej.
- 8) Kupujący ma prawo domagać się wymiany produktu na wolny od wad jeżeli:
 - a) w okresie gwarancji określonym w punkcie 1 w produkcie ujawni się wada, której na podstawie orzeczenia osoby reprezentującej Gwaranta (serwis) nie można usunąć;
 - b) w okresie trwania gwarancji zostanie wykonana 4 razy taka sama naprawa, a produkt nadal wykazuje wady powstałe z przyczyn tkwiących w sprzedanej rzeczy, uniemożliwiające korzystanie z niej.
- 9) Decyzję o wymianie produktu na nowy podejmuje wyłącznie Gwarant na podstawie odnotowanych w karcie gwarancyjnej napraw i po sprawdzeniu zasadności żądania wymiany.
- 10) Ingerencja w produkt niewynikająca z jego normalnej eksploatacji wykonana w okresie gwarancyjnym przez osoby nieuprawnione przez Gwaranta, powoduje utratę uprawnień gwarancyjnych.
- 11) Gwarancja nie obejmuje:
 - a) czynności przewidzianych w instrukcji obsługi do wykonania których zobowiązany jest użytkownik we własnym zakresie i na swój koszt (instalacja i podłączenie produktu, konserwacja, wymiana sznurów przyłączeniowych);
 - b) usterek powstałych w wyniku nieprawidłowego transportu, użytkowania produktu niezgodnie z instrukcją obsługi, niedochowania należytej staranności, a także powstałe na skutek przedostania się zanieczyszczeń lub ciał obcych do produktu;
 - c) uszkodzeń mechanicznych, termicznych, chemicznych oraz powstałych na skutek działania sił zewnętrznych (wyładowania atmosferyczne, skoki napięcia), a także korozji;
 - d) elementów ze szkła, plastiku oraz wszelkiego rodzaju przebarwień, odprysków i wgniotów.
- 12) Gwarancji nie podlegają części i akcesoria podlegające normalnemu

zużyciu w czasie eksploatacji.

- 13) W przypadku oczywistej bezzasadności zgłoszenia reklamacyjnego Kupującego (np. brak wady, niewłaściwa obsługa urządzenia, usterka nieobjęta gwarancją) Gwarant odmawia wykonania naprawy/wymiany produktu w ramach udzielonej Gwarancji, przedstawiając jednocześnie Kupującemu uzasadnienie zajętego stanowiska. W sytuacji dalszego podtrzymywania przez Kupującego dotychczasowych twierdzeń odnośnie zasadności zgłaszanej reklamacji, Gwarant, za zgodą Kupującego potwierdzającą pozagwarancyjny i odpłatny charakter usługi, dokona weryfikacji zgłoszenia i ewentualnej naprawy pozagwarancyjnej.
- 14) Wyklucza się ewentualne inne roszczenia uprawnionego z gwarancji, niż:
 - a) prawo do żądania usunięcia usterki zgodnie z niniejszymi warunkami gwarancji;
 - b) prawo do wymiany w reżimie określonym w punkcie 8 warunków gwarancji.
- 15) Produkt przeznaczony jest wyłącznie do użytku w indywidualnych gospodarstwach domowych. Używanie produktu do innych celów powoduje utratę gwarancji.
- 16) Gwarancja niniejsza nie wyłącza, nie ogranicza ani nie zawiesza uprawnień kupującego z tytułu niezgodności rzeczy sprzedanej z umową - wynikających z ustawy z dnia 30 maja 2014 r. o prawach konsumenta oraz ustawy z dnia 23 kwietnia 1964 r. – K.C., w tym z tytułu rękojmi za wady fizyczne rzeczy sprzedanej. Wykonanie uprawnień z gwarancji nie wpływa na odpowiedzialność sprzedawcy z tytułu rękojmi. W razie wykonywania przez Kupującego uprawnień z gwarancji bieg terminu do wykonania uprawnień z tytułu rękojmi ulega zawieszeniu z dniem zawiadomienia sprzedawcy o wadzie. Termin ten biegnie dalej od dnia odmowy przez Gwaranta wykonania obowiązków wynikających z gwarancji albo bezskutecznego upływu czasu na ich wykonanie.
- 17) Dokonanie naprawy gwarancyjnej będzie poświadczone wpisem serwisu producenta na karcie gwarancyjnej.

Zgłoszenia napraw gwarancyjnych należy dokonywać telefonicznie w Serwisie Centralnym producenta pod numerem +48 884 944 344 lub za pośrednictwem strony internetowej www.gotie.pl

ROZWIĄZYWANIE PROBLEMÓW

PROBLEM	PRZYCZYNA	ROZWIĄZANIE
Podczas pracy urządzenie zatrzymuje się/nie działa	<ol style="list-style-type: none"> 1. Wtyczka jest wyjęta z gniazda sieciowego 2. Zbyt dużo produktów zostało podane za jednym razem lub za szybko 3. Zbyt twarde produkty 4. Przekroczono maksymalny czas pracy ciągłej 	<ol style="list-style-type: none"> 1. Włóż wtyczkę do gniazda sieciowego 2. Użyj biegu wstecznego. Jeśli to nie poskutkuje, rozmontuj elementy czynne wyciskarki i wyczyść 3. Pokrój twarde produkty w mniejsze kawałki i podawaj powoli 4. Wyłącz urządzenie na 20 minut celem ostygnięcia
Niski wydatek soku	<ol style="list-style-type: none"> 1. Niska jakość produktów 2. Produkty suche 	<ol style="list-style-type: none"> 1. Przygotuj produkty wyższej jakości 2. Zawsze używaj świeżych warzyw i owoców
Sok wypływa spod zbiornika	Źle założona lub nie założona uszczelka miski	Rozłóż urządzenie, załóż poprawnie uszczelkę miski, osusz urządzenie i ponów wyciskanie soku
Urządzenie wydaje niepokojące dźwięki	<ol style="list-style-type: none"> 1. Elementy czynne zostały niepoprawnie złożone 2. Urządzenie nie stoi na stabilnej powierzchni 3. Do urządzenia dostał się twardy przedmiot (np. pestka) 	<ol style="list-style-type: none"> 1. Rozłóż i złóż urządzenie poprawnie 2. Postaw urządzenie na twardej i stabilnej powierzchni 3. Natychmiast wyłącz urządzenie, rozmontuj i wyczyść
Po użyciu zbiornik i elementy czynne uległy zaschnięciu	<ol style="list-style-type: none"> 1. Brak regularnego czyszczenia po użyciu 2. Do wyciskarki włożono niewłaściwe produkty (np. aronia) 	<ol style="list-style-type: none"> 1. Zamknij korki spustowe, zalej zbiornik wodą i odczekaj 12 godzin, po czym rozmontuj i dokładnie umyj urządzenie 2. Skontaktuj się z serwisem producenta
Gęsty sok/drobinki w soku	<ol style="list-style-type: none"> 1. Cecha użytych produktów 2. Zbyt szybkie wrzucanie produktów 	<ol style="list-style-type: none"> 1. Użyj świeżych, soczystych, twardych produktów 2. Wrzucaj produkty wolniej, nie używaj popychacza siłowo



KARTA GWARANCYJNA
WYCISKARKA WOLNOOBROTOWA
GSJ-500/510/520

DATA SPRZEDAŻY

PIECZEĆ/PODPIS

DATA ZGŁOSZENIA REKLAMACJI	KRÓTKI OPIS USZKODZENIA I NAPRAWY	DATA NAPRAWY

Luxpol sp. z o.o. sp. k.

Tel.: +48 884 944 344

serwis@gotie.pl

www.gotie.pl